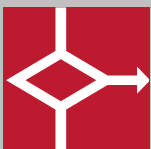




AICA Test & Licence
Automated System

TUTORIAL



AICA
Associazione Italiana per l'Informatica
ed il Calcolo Automatico



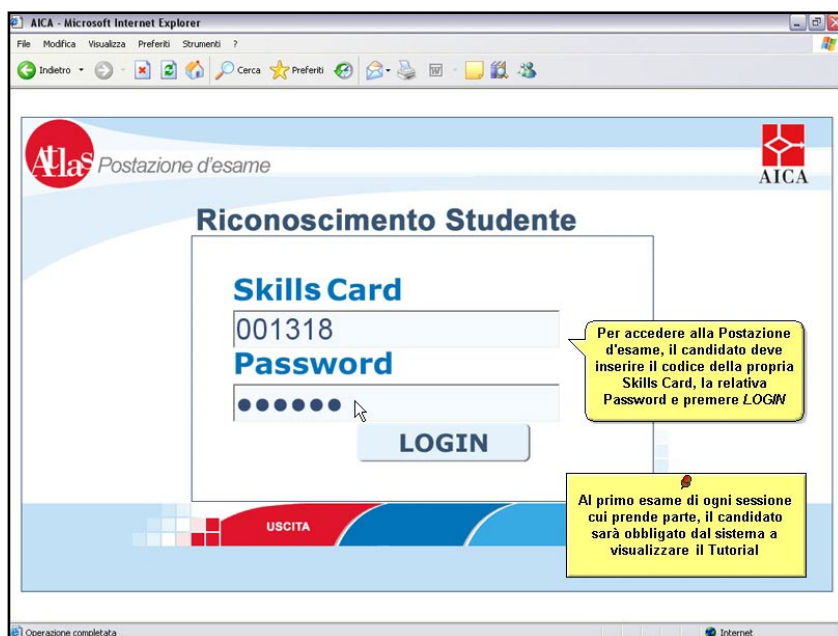
TUTORIAL

INDICE

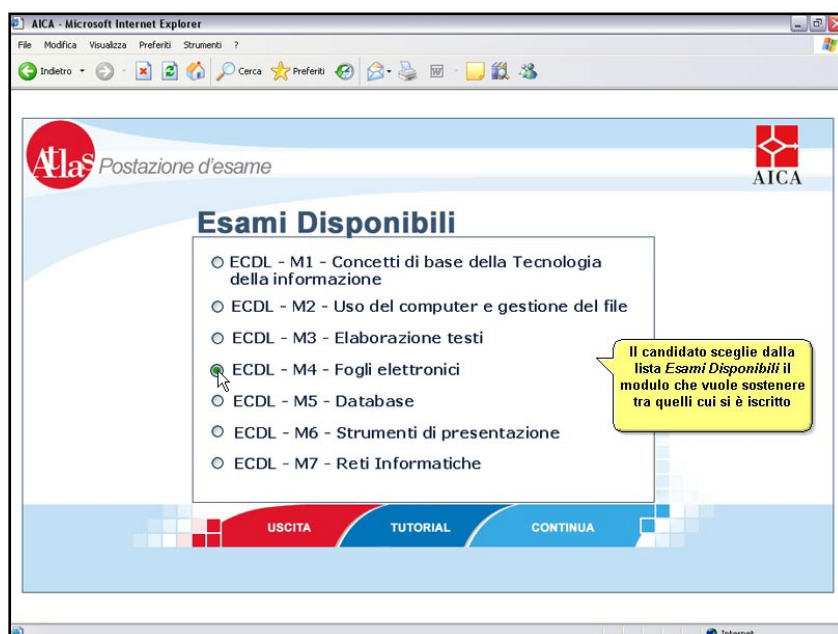
1.	Procedura d'esame	
	Inizio esame	7
	Ambiente d'esame	9
	Fine esame	13
2.	Tipi di domande	
	Check box	15
	Option box	15
	Collegamenti	16
	Ordinamenti	16
	Simulazioni	17

1. Procedura d'esame

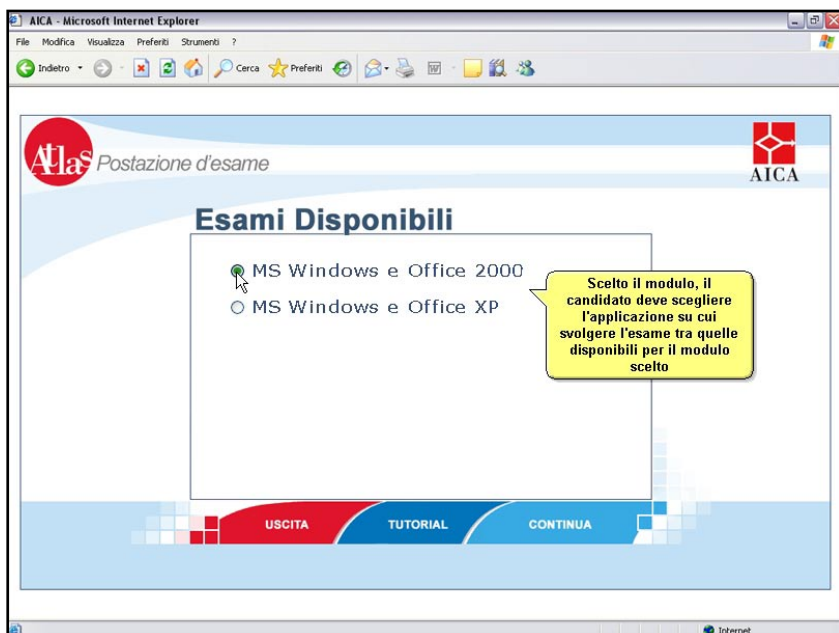
Inizio esame



All'avvio della sessione d'esame, il candidato inserisce il codice della propria Skills Card e la password ad essa associata per essere autenticato da ATLAS. La password viene consegnata al candidato dall'Esaminatore di Test Center, e può essere diversa per ogni sessione cui il candidato partecipa. Prima di poter iniziare l'esame, il candidato è tenuto a leggere ed accettare le Norme d'esame stabilite da AICA. Alla prima prova svolta in ogni sessione d'esame cui partecipa, inoltre, il candidato è obbligato a consultare il Tutorial.



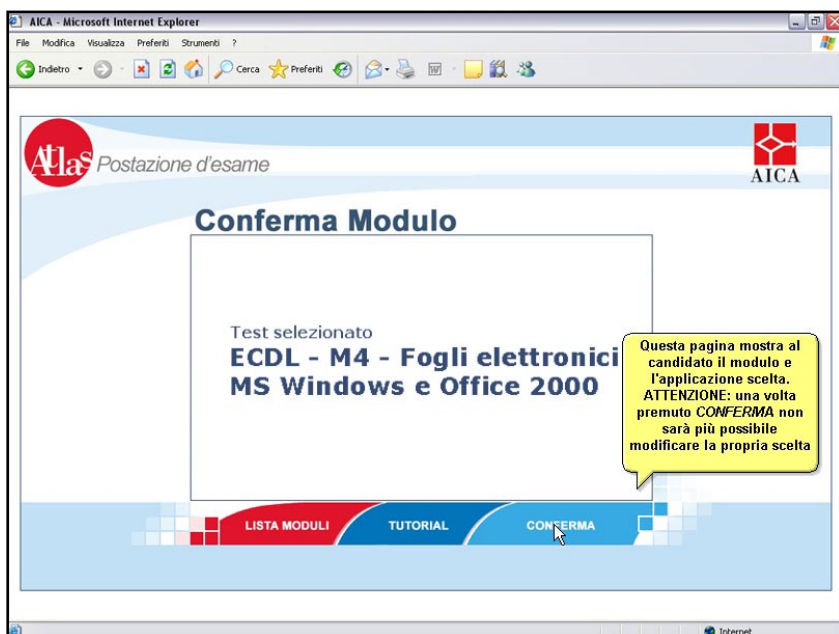
Visualizzato il Tutorial e accettate le norme d'esame, si accede ad una pagina in cui sono mostrati tutti i moduli cui il candidato si è prenotato per la sessione d'esame. Gli esami possono essere scelti nell'ordine desiderato.



Gli esami della Patente Europea del Computer, ad eccezione del primo modulo teorico, prevedono che alcune domande dell'esame siano svolte su simulazioni di diversi applicativi reali.

Il candidato può scegliere, tra le opzioni disponibili, il pacchetto applicativo che conosce meglio.

In questo modo tutte le domande del modulo verteranno su di esso.



Il candidato, prima di cominciare l'esame, può modificare le scelte fatte premendo LISTA MODULI, per sostenere un altro modulo o cambiare il pacchetto applicativo selezionato. Premendo il tasto CONFERMA, invece, l'esame viene caricato sulla Postazione d'esame: da questo momento le scelte fatte non saranno più modificabili e il candidato non potrà più sostenere lo stesso esame nella sessione in corso.

Terminato il caricamento dell'esame sulla Postazione, viene visualizzato un messaggio di conferma. Premendo OK, il candidato inizia ufficialmente l'esame, ed il tempo a disposizione comincia a scorrere.

Ambiente d'esame

Ordina in maniera corretta (dall'alto verso il basso) i seguenti eventi:

N° 6

Nella parte alta dello schermo è riportato il testo della domanda

In alto a sinistra, il numero indica la domanda corrente

Apertura dell'allegato della e-mail

Infettamento del computer

Scansione del sistema

Ricezione di una e-mail con allegato infetto

Pulizia dei file infetti

Conferma

Precedente

Successiva

In rosso è indicato il tempo rimanente per concludere l'esame

In verde le risposte confermate, in blu il numero totale di domande dell'esame

Indice delle domande: [Progress bar]

Mario Rossi
Skills card: DEM147715
Modulo: EC DL - Modulo Dem

Help Concludi Esame

Tempo Restante: 00:42:37

Domande Confermate: 4/36

L'ambiente d'esame mostra, nella zona centrale, l'area in cui svolgere il compito richiesto dalla domanda.

Nella zona superiore sono raccolte le informazioni sulla domanda corrente, testo e numero, nelle barre verticali e orizzontali sono presenti le funzionalità di navigazione, nella zona inferiore dello schermo, infine, sono raccolte informazioni sull'esame.

Ordina in maniera corretta (dall'alto verso il basso) i seguenti eventi:

N° 6

Apertura dell'allegato della e-mail

Infettamento del computer

Scansione del sistema

Ricezione di una e-mail con allegato infetto

Pulizia dei file infetti

Conferma

Precedente

Successiva

Premere **CONFERMA** per confermare la risposta data.

I tasti **Precedente** e **Successiva** permettono di navigare nella sequenza delle domande

Premendo **Successiva** o **Precedente**, non viene confermata la risposta alla domanda corrente

Indice delle domande: [Progress bar]

Mario Rossi
Skills card: DEM147715
Modulo: EC DL - Modulo Dem

Help Concludi Esame

Tempo Restante: 00:42:37

Domande Confermate: 4/36

Durante lo svolgimento dell'esame, il candidato può muoversi liberamente tra le domande, senza obbligatoriamente confermare una risposta prima di passare ad un'altra. Nel caso di domande teoriche il candidato notifica la risposta scelta mediante il tasto CONFERMA.

Nel caso di domande pratiche, il tasto CONFERMA non è presente, in quanto la conferma avviene automaticamente al compimento di un'azione.

In entrambi i casi si hanno due possibilità per cambiare la risposta data, mentre al terzo tentativo la risposta è confermata automaticamente.

Ordina in maniera corretta (dall'alto verso il basso) i seguenti eventi:

N° 6

- Apertura dell'allegato della e-mail
- Infettamento del computer
- Scansione del sistema
- Ricezione di una e-mail con allegato infetto
- Pulizia dei file infetti

Indice delle domande: [Progress bar]

Mario Rossi
Skills card: DEM147715
Modulo: ECCL - Modulo Dem

Help Concludi Esame

Tempo Restante **00:42:37**

Domande Confermate **4/36**

Conferma

Successiva

Precedente

Il quadratino BLU indica la domanda corrente...

... il VERDE indica le domande confermate (NB: il colore verde non significa che la risposta è corretta, ma solo che è stata definitivamente confermata)...

... il BIANCO indica le domande che devono ancora essere confermate

Tre colori mostrano, durante l'esame, lo stato di ogni domanda.

In verde sono mostrate le domande cui il candidato ha già confermato la risposta, in blu quella corrente e, in bianco, quelle ancora non risposte.

Ordina in maniera corretta (dall'alto verso il basso) i seguenti eventi:

N° 6

- Apertura dell'allegato della e-mail
- Infettamento del computer
- Scansione del sistema
- Ricezione di una e-mail con allegato infetto
- Pulizia dei file infetti

Indice delle domande: [Progress bar]

Mario Rossi
Skills card: DEM147715
Modulo: ECCL - Modulo Dem

Help Concludi Esame

Tempo Restante **00:42:37**

Domande Confermate **4/36**

Conferma

Successiva

Precedente

L'indice delle domande può essere consultato in due modalità: *Esteso* ...

... ed *In Pagina*. Per maggiori informazioni consultare le relative voci del menù di questo

L'Indice delle domande permette di spostarsi tra le domande, senza seguire l'ordine sequenziale.

E' possibile selezionare la domanda desiderata in due modi: cliccando su uno dei quadratini mostrati nella barra orizzontale oppure aprendo l'indice completo premendo INDICE DELLE DOMANDE.

Qual'è la funzione delle tabelle di un database?

N° 2

Indice delle domande

Indice delle domande

- 1 - Quali tra i seguenti elementi...
- 2 - Qual'è la funzione delle...
- 3 - In una relazione uno-a-uno...
- 4 - Per quale motivo può non ...
- 5 - Apri il database "Indiriz...
- 6 - Chiudi il database aperto...
- 7 - Crea una nuova tabella co...
- 8 - Aggiungi il seguente reco...
- 9 - Aggiungi il seguente camp...
- 10 - Modifica il contenuto del...
- 11 - Elimina la tabella "Socie...
- 12 - Imposta il campo "ID film...
- 13 - Quali sono le possibili...
- 14 - Imposta una regola di val...
- 15 - Modificare la larghezza d...
- 16 - Metti in relazione le tab...
- 17 - Applica l'integrità refer...
- 18 - Crea una maschera basata ...
- 19 - Spostati sul cliente nume...
- 20 - Elimina la maschera "Soci...
- 21 - Nella tabella "Prodotti" ...
- 22 - Elimina il filtro che mo...

Scegliere dalla lista la domanda a cui si vuole accedere. Il VERDE indica le domande già confermate

Conferma

Successiva

Chiudi

Indice delle domande: [Progress bar]

Mario Rossi
Skills card: DEM147715
Modulo: ECDL - Modulo Dem

Help Concludi Esame

Tempo Restante 00:44:30

Domande Confermate 1/36

L'Indice delle domande presenta la lista di tutte le domande d'esame.

Per ognuna è mostrata una parte del testo, per permettere al candidato di riconoscere eventualmente una domanda su cui si è già soffermato.

La codifica dei colori permette di distinguere tra le domande già confermate, in verde, e quelle cui non è stata data ancora la risposta definitiva, in blu.

Una volta selezionata la domanda scelta, il sistema chiude automaticamente l'indice e carica la domanda.

Per quali motivi è utile controllare il contenuto di un foglio elettronico?

N° 15

Indice delle domande

- Per non diffondere informazioni scorrette
- Per non avere fogli di calcolo incompleti
- Per verificare che non sia infetto da virus
- Per comprimere il file

Domanda confermata

Non è possibile modificare in alcun modo le risposte già confermate: la domanda è disattivata, come indicato anche dalla scritta *Domanda confermata*

Conferma

Successiva

Indice delle domande: [Progress bar]

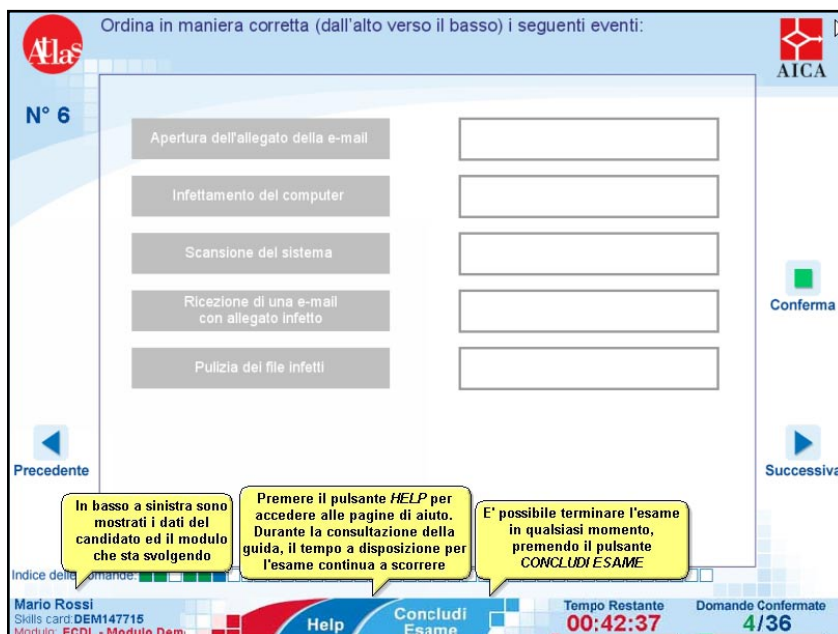
Mario Rossi
Skills card: DEM147715
Modulo: ECDL - Modulo Dem

Help Concludi Esame

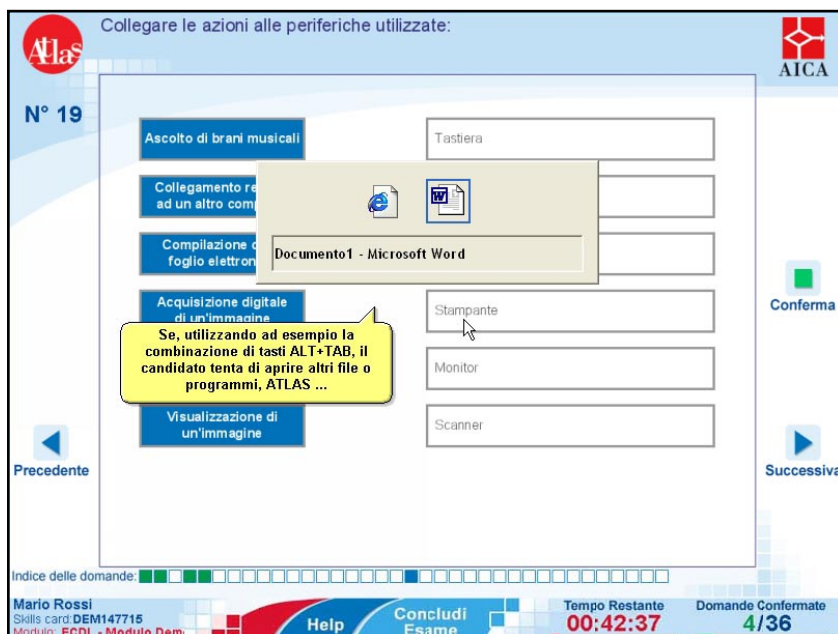
Tempo Restante 00:42:02

Domande Confermate 6/36

Nel caso il candidato selezioni una domanda per la quale ha già confermato la risposta, la domanda viene ugualmente visualizzata, ma risulta bloccata: è impossibile cioè per il candidato interagire con essa.



La parte inferiore dello schermo è destinata alle informazioni di controllo sullo stato dell'esame: dati del candidato e del modulo scelto, tempo a disposizione e numero di domande per le quali è già stata confermata una risposta. Premendo il tasto **HELP** è possibile accedere, durante la prova e mentre il tempo a disposizione dell'esame continua a scorrere, ad una breve guida delle principali caratteristiche dell'esame. Il tasto **CONCLUDI ESAME** permette di mettere fine all'esame in ogni momento.



Durante lo svolgimento di un esame, il candidato non può accedere ad alcuna applicazione installata sulla Postazione d'esame ad eccezione di ATLAS.

Collegare le azioni alle periferiche utilizzate:

... riporta il candidato all'interno dell'ambiente d'esame, attivando una finestra in cui DEVE essere premuto OK entro 10 secondi. In caso contrario, l'ESAME SARA' ANNULLATO, e non sarà più possibile per il candidato recuperare la prova nella sessione corrente.
Se il candidato esce più di tre volte dall'ambiente d'esame, l'esame verrà ANNULLATO.

Tastiera
Modem
Scanner

Attenzione
Hai 2 possibilità.
Hai 8 secondi per tornare al test.

OK

Conferma

Precedente Successiva

Indice delle domande: [Progress bar]

Mario Rossi
Skills cara DEM147715
Modulo ECDL - Modulo Dem

Help Concludi Esame

Tempo Restante 00:42:37

Domande Confermate 4/36

L'accesso ad altre risorse del computer comporta l'uscita dall'ambiente d'esame: il sistema provvede a presentare un messaggio di avviso concedendo un tempo limitato ed un numero massimo di possibilità per ritornare all'esame.

Fine esame

Scrivi nella cella E2 la data 4 Aprile 1970 nel formato gg/mm/aaaa.

Microsoft Excel - Cartelli

N° 7

Nome	Cognome	Standard	Pagamento
Anna	Adami	Principiante	si
Patrizio	Aletti		
Paolo	Aletti		
Franca	Antoni		
Giovanni	Antoni		
Antonello	Bagni		
Mattia	Bolgini		
Marco	Bondi		
Michele	Bondi		
Michele	Britti		
Giacomo	Britti		
Veronica	Britti		
Anna	Bruni	Principiante	si
Martino	Bruni	Avanzato	no
Giovanni	Bruni	Principiante	no
Francesca	Bruni	Intermedio	si
Lisa	Caizzi	Principiante	si
Manuela	Carlotto	Principiante	si
Paolo	Carrozzi	Avanzato	no
Pronto			

Elaborato da: Pippo
Nato il:

Attenzione
Sei sicuro di voler terminare l'esame?
Attenzione! Hai ancora 33 risposte da confermare

Si No

Confermare la scelta per terminare l'esame

Precedente Successiva

Indice delle domande: [Progress bar]

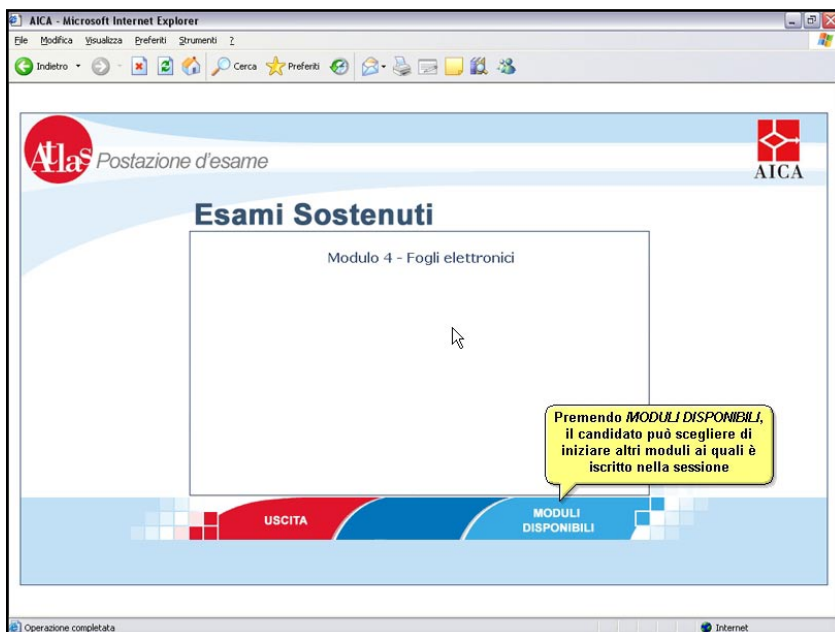
Mario Rossi
Skills cara DEM147715
Modulo ECDL - Modulo Dem

Help Concludi Esame

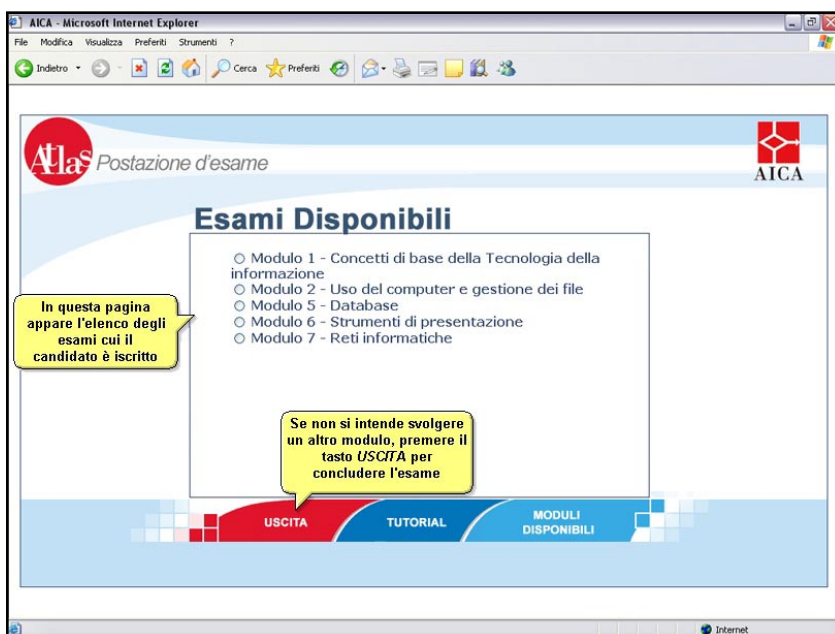
Tempo Restante 00:42:47

Risposte Confermate 3/36

Tramite il tasto CONCLUDI ESAME il candidato può mettere fine all'esame. Quando il candidato decide di terminare la prova, il sistema presenta una finestra di dialogo nella quale viene chiesto di confermare la scelta e in cui viene indicato anche il numero di risposte non confermate. Nel caso scelga SI, il candidato esce dalla prova.



Concluso l'esame, viene visualizzata una pagina che riassume i moduli sostenuti nella sessione corrente. Se il candidato è iscritto nella sessione ad altri esami, è possibile scegliere ed accedere ad un nuovo esame, tramite il pulsante MODULI DISPONIBILI.



Il candidato può cominciare un nuovo esame a scelta tra quelli disponibili. Premendo il tasto USCITA si esce definitivamente dall'ambiente di esame.

2. Tipi di domande

Check box

Per quali motivi è utile controllare il contenuto di un foglio elettronico?

N° 15

- Per non diffondere informazioni scorrette
- Per non avere fogli di calcolo incompleti
- Per verificare che non sia infetto da virus
- Per comprimere il file

In questo tipo di domande è possibile selezionare più di una risposta tra quelle proposte

La risposta corretta è composta dalla combinazione di una o più opzioni tra quelle proposte

Per confermare la scelta effettuata, è necessario premere Conferma

Conferma

Precedente

Successiva

Indice delle domande: [Progress bar]

Mario Rossi
Skills card DEM147715
Modulo: ECDL - Modulo Dem

Help Concludi Esame

Tempo Restante 00:44:54 Risposte Confermate 5/36

Le Check box danno al candidato la possibilità di scegliere più di una risposta tra quelle proposte selezionando le caselle mostrate a fianco della risposta.

Selezionando nuovamente la stessa casella, l'utente potrà annullare il segno apposto nella stessa.

Option box

In PowerPoint a cosa serve la vista "Presentazione"?

N° 5

- Per inserire nuove diapositive
- Per presentare su schermo le diapositive
- Per modificare il testo delle diapositive
- Per modificare il layout delle diapositive

In questo tipo di domande è possibile selezionare una sola risposta tra quelle previste

E' possibile modificare la propria risposta. La scelta di un'opzione implica la deselezione di un'altra

Per confermare la scelta effettuata, è necessario premere Conferma

Conferma

Precedente

Successiva

Indice delle domande: [Progress bar]

Mario Rossi
Skills card DEM147715
Modulo: ECDL - Modulo Dem

Help Concludi Esame

Tempo Restante 00:44:49 Risposte Confermate 3/36

Le Option box sono domande a scelta multipla, nelle quali, per rispondere, il candidato può scegliere una sola opzione tra quelle previste.

Non è possibile selezionare due opzioni contemporaneamente: la scelta di un'opzione implica necessariamente la deselezione di un'altra.

Simulazioni

Le Simulazioni sono domande nelle quali è richiesta l'esecuzione di azioni su un'interfaccia che simula il comportamento di un ambiente operativo o di un determinato applicativo.

Le simulazioni sono da intendersi come riproduzioni degli applicativi, finalizzate alla verifica delle competenze richieste.

Si raccomanda perciò di eseguire solo la procedura richiesta o che si ritiene corretta: l'esecuzione di percorsi indiretti o non riconducibili al percorso corretto può causare l'uscita dalla simulazione e la conseguente perdita di un tentativo di soluzione.

Per indicare la propria risposta non è richiesta la pressione di un tasto di conferma ma la simulazione richiede la conferma definitiva in modo automatico ogni qual volta si esegue un'azione.

In ogni caso l'effetto dell'azione eseguita non viene visualizzato.

E' possibile modificare la propria risposta per due volte, mentre al terzo tentativo la risposta è confermata automaticamente.

www.aicanet.it/ATLAS

© 2004 AICA. Tutti i diritti riservati. Riproduzione vietata

ATLAS è sviluppato in collaborazione con WebScience s.r.l. (www.webscience.it)

